

第79期

中間事業報告書

(平成16年4月1日から平成16年9月30日まで)

株式会社ニシコ

株主の皆様へ

株主の皆様にはますますご清栄のこととお喜び申し上げます。

このたび、当社は平成16年9月30日をもちまして第79期上半期（平成16年4月1日から平成16年9月30日まで）の中間決算を行いましたので、株主の皆様にご報告申し上げます。

平成16年12月

代表取締役
社 長 山 田 秀 丸

営業の概況

当上半期におけるわが国の経済は、米国や東アジア向けを中心に輸出が拡大し、設備投資、生産活動も増勢に転じ景気回復の兆しが見えましたが、原材料価格の騰勢によりコスト上昇圧力が顕著になるなど、不透明感を全面的には払拭しきれないまま推移しました。

当社の主要取引先であります印刷業、紙加工業、電気部品メーカー、鉄鋼業及び化学工業等におきましても、一部では液晶フィルムや電気部品関係の新規設備投資が活発化するなど、全般的に設備需要の回復が見え始めました。

このような経営環境のもとで、当社は積極的な営業活動に努めました結果、受注高及び売上高は次のとおりとなりました。

当上半期の受注高は38億8千9百万円(前年同期比127.8%)と堅調に推移しましたが、下半期以降の納期が多かったため売上高には直結せず、当上半期末の受注残高は前期を5億8千万円上回る20億9千7百万円となりました。

当上半期の売上高は33億3百万円(前年同期比105.0%)となりました。これを「制御機器類」と「計測・検査機器類」に大別すると次のとおりであります。

〔制御機器類〕

ウェブ関係の帯状物体制御装置が、液晶フィルムや電気部品関係の旺盛な新規設備投資によって前期を大きく上回ったものの、プロセス制御装置が前期を下回ったため、「制御機器類」全体では25億2千5百万円(前年同期比113.2%)となりました。

〔計測・検査機器類〕

全般的に受注は好調だったものの、出荷が下半期以降にずれ込んだため、「計測・検査機器類」全体の売上高は、7億7千4百万円(前年同期比86.3%)となりました。

決算面では、原材料価格の値上がりや人件費を主とした固定費の増加により、営業利益は3百万円、経常利益は8千3百万円となり、中間純利益は5千1百万円となりました。

なお、中間配当金につきましては、今後の業績の見通しを検討し、株主の皆様への安定配当の確保を第一に考えました結果、1株につき6円とさせていただきます。

当下半期の業績見通しにつきましては、景気を牽引してきた米国経済にやや翳りが感じられることから輸出や電気通信機器の業績の伸びが落ち着く一方で、個人消費に改善傾向が見られる等、景気の回復基調は緩やかながら継続するものと考えられます。

当社はこのような状況下において、中期3ヵ年計画を押し進め、印刷紙加工用制御装置、鉄鋼向け制御装置及び検査装置の市場に注力し、欧米や東アジア等の海外市場の拡大に努め、収益の確保に努める所存であります。

株主の皆様には今後とも変わらぬご支援ご鞭撻を賜りますようお願い申し上げます。

中間貸借対照表

(単位：千円)

	第79中間期 平成16年9月30日現在	第78中間期 平成15年9月30日現在	第78期 平成16年3月31日現在
資産の部			
流動資産	(8,882,684)	(8,498,782)	(8,753,114)
現金及び預金	1,767,445	2,354,229	2,332,864
受取掛手形	888,116	840,914	732,201
売掛金	2,405,451	2,033,132	2,414,556
有価証券	185,546	327,211	171,065
製品	898,491	757,658	885,915
半製品	521,735	375,224	453,134
材料	977,865	775,256	734,002
仕掛品	816,510	693,487	774,363
前払費用	131,362	85,344	85,134
繰延税金資産	249,990	177,395	142,305
未収入金	29,200	40,824	15,105
その他	32,022	56,460	32,537
貸倒引当金	△ 21,055	△ 18,359	△ 20,071
固定資産	(4,373,354)	(4,659,994)	(4,719,337)
有形固定資産	(1,306,681)	(1,316,463)	(1,321,367)
建物	453,364	470,665	471,272
構築物	9,521	10,350	9,901
機械及び装置	47,651	40,725	36,357
車両及び運搬具	25,588	13,294	21,417
工具器具及び備品	89,559	100,431	101,423
土地	680,995	680,995	680,995
無形固定資産	(43,491)	(54,462)	(48,856)
電話加入権	4,871	4,871	4,871
ソフトウェア	18,220	29,191	23,585
その他	20,400	20,400	20,400
投資その他の資産	(3,023,182)	(3,289,068)	(3,349,112)
投資有価証券	1,547,558	2,153,356	1,781,840
子会社株	188,685	188,685	188,685
出資	234,798	45,967	206,064
子会社出資金	40,000		40,000
長期貸付金	258,762	170,686	241,628
長期前払費用	5,917	7,233	6,945
繰延税金資産	228,951	274,293	336,004
敷金	43,128	44,101	43,663
保険積立	338,037	339,499	339,499
会費	38,973	66,304	66,304
長期預金	100,000	—	100,000
その他	65,301	72,036	65,517
貸倒引当金	△ 66,933	△ 73,095	△ 67,040
資産の部合計	13,256,039	13,158,777	13,472,451

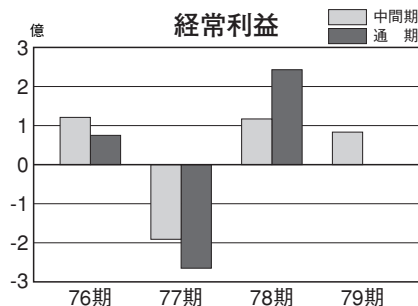
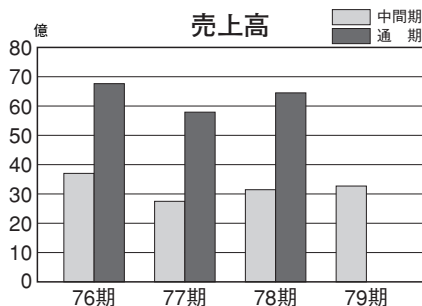
(単位：千円)

	第79中間期 平成16年9月30日現在	第78中間期 平成15年9月30日現在	第78期 平成16年3月31日現在
負債の部			
流動負債	(925,493)	(763,915)	(829,594)
買掛金	422,611	417,550	415,952
未払金	26,151	29,474	31,616
未払法人税等	10,877	—	—
未払消費税等	5,145	16,530	13,457
未払費用	252,495	210,311	225,986
前受金	170,876	54,876	96,171
預り金	19,605	20,255	19,925
その他	17,729	14,916	26,485
固定負債	(217,631)	(401,523)	(429,195)
退職給付引当金	85,761	62,209	76,417
役員退職引当金	131,870	339,314	352,778
負債の部合計	1,143,125	1,165,438	1,258,790
資本の部			
資本金	(3,072,352)	(3,072,352)	(3,072,352)
資本剰余金	(4,124,646)	(4,124,646)	(4,124,646)
資本準備金	4,124,646	4,124,646	4,124,646
利益剰余金	(5,303,126)	(5,157,037)	(5,349,069)
利益準備金	613,089	613,089	613,089
任意積立金	3,900,000	3,949,108	3,949,108
買換資産圧縮積立金	—	149,108	149,108
別途積立金	3,900,000	3,800,000	3,800,000
中間未処分利益 (当期未処分利益)	790,037	594,840	786,871
株式等評価差額金	(116,105)	(115,126)	(170,232)
自己株式	(△ 503,317)	(△ 475,825)	(△ 502,640)
資本の部合計	12,112,914	11,993,338	12,213,661
負債及び資本の部合計	13,256,039	13,158,777	13,472,451

中間損益計算書

(単位：千円)

	第79中間期 (自平成16年4月1日 至平成16年9月30日)	第78中間期 (自平成15年4月1日 至平成15年9月30日)	第78期 (自平成15年4月1日 至平成16年3月31日)
経常損益の部			
営業損益の部			
営業収益			
売上高	3,303,246	3,145,242	6,449,474
営業費用	3,299,559	3,091,563	6,319,968
売上原価	2,354,083	2,224,639	4,558,632
販売費及び一般管理費	945,475	866,923	1,761,335
営業利益	3,687	53,678	129,505
営業外損益の部			
営業外収益	92,876	85,655	157,601
営業外費用	13,268	22,332	43,417
経常利益	83,294	117,001	243,690
特別損益の部			
特別利益	32,976	—	96,760
特別損失	27,249	—	55,345
税引前中間(当期)純利益	89,021	117,001	285,105
法人税、住民税及び事業税	3,756	3,756	7,512
法人税等調整額	34,256	41,289	△ 22,567
中間(当期)純利益	51,008	71,955	300,161
前期繰越利益	739,028	522,884	522,884
中間配当額	—	—	36,174
中間(当期)未処分利益	790,037	594,840	786,871



役

員

(平成16年9月30日現在)

会社における地位	氏名	担当又は主な職業
取締役会長	大田吉彦	
代表取締役社長	山田秀丸	
取締役	磯田正巳	営業部門長
同	川路憲一	検査機技術部門長
同	壺屋善弘	生産部門長
同	金子晃	管理部門長
同	岩間篤	制御技術部門長
常勤監査役	加納隆彦	
監査役	林光彦	
同	内田稔	

会社の概要

(平成16年9月30日現在)

商号：**株式会社ニレコ**
 英文商号：**NIRECO CORPORATION**
 本店所在地：東京都八王子市石川町2951番地4
 設立：昭和25年11月
 資本金：3,072,352,740円
 株主数：663名
 従業員数：227名
 事業内容：当社は下記製品及び関連システムの製造、販売を主たる事業内容としております。

区分	主要製品名
制御機器類	帯状物体制御装置 ・耳端位置制御装置（ウェブ関連） ・耳端位置制御装置（メタル関連） ・張力制御装置（ウェブ関連） ・見当合わせ制御装置（ウェブ関連） 糊付制御装置 プロセス制御装置 自動識別印字装置
計測・検査機器類	オンライン検査システム 印刷品質検査装置 無地検査装置 画像処理解析装置 近赤外分析システム 渦流式溶銅レベル計 温度計 板幅計

株 主 メ モ

- 決算期 3月31日
- 定時株主総会開催時期 6月下旬
- 定時株主総会議決権行使株主確定日 3月31日
- 利益配当金受領株主確定日 3月31日
- 中間配当金受領株主確定日 9月30日
- 公告掲載新聞 東京都において発行する日本経済新聞
- 名義書換代理人 三菱信託銀行株式会社

○同事務取扱場所

〒100-8212 東京都千代田区丸の内一丁目4番5号
三菱信託銀行株式会社 証券代行部

○同 取 次 所

三菱信託銀行株式会社 全国各支店

○郵便物送付及び電話照会先

〒171-8508 東京都豊島区西池袋一丁目7番7号
三菱信託銀行株式会社 証券代行部
電話 0120-707-696 (フリーダイヤル)